

STYRDOKUMENT I BOTKYRKA KOMMUN

**Lokalfunktionsprogram för särskilda boenden
(SoL och LSS) samt övriga verksamheter
inom vård- och omsorgsförvaltningen**

Strategi
Program
Plan
Policy
Riktlinjer
Regler



Diarienummer: von/2017:158

Dokumentet är beslutat av: Vård- och omsorgsnämnden

Dokumentet beslutades den: 13 november 2017

Dokumentet gäller för: Vård- och omsorgsförvaltningen

Dokumentet gäller till den: 13 november 2021

**BOTKYRKA
KOMMUN**



Dokumentet ersätter: Lokalfunktionsprogram för vård- och omsorgsboende samt lokalfunktionsprogram för gruppboendestäder

Dokumentansvarig är: vård- och omsorgsnämnden

För revidering av dokumentet ansvarar: vård- och omsorgsnämnden

För uppföljning av dokumentet ansvarar: vård- och omsorgsnämnden

Relaterade dokument:

Detta dokument beskriver generella principer och krav på lokaler för kommunal vård- och omsorgsverksamhet i Botkyrka kommun. Dokumentet är utformat för att underlätta arbetet med ny- och ombyggnation i projekterings- och produktionsskede.

Målet har varit att samla såväl erfarenheter som lagstiftning för att underlätta för förvaltare, projektörer och byggare. Riktlinjerna ska dock ses som vägledande; avvikelser och detaljutformning diskuteras specifikt för varje objekt.



Innehåll

GENERELLT OM BEGREPP OCH VERKSAMHETER INOM VÅRD- OCH OMSORGSFÖRVALTNINGEN	6
VÅRD- OCH OMSORGSBOENDE FÖR ÄLDRE.....	7
SÄRSKILT BOENDE FÖR PERSONER MED FUNKTIONSNEDSÄTTNING	8
GRUPPBOSTAD I FLERBOSTADSHUS	9
BYGGNADENS KOMPLEMENTUTRYMMEN	9
DAGVERKSAMHET.....	10
GENERELLA PRINCIPER VID PLANERING AV BOENDEN.....	12
MARK OCH EXTERIÖR	12
PLANLÖSNING.....	13
TILLGÄNGLIGHET	13
FÄRGSÄTTNING OCH INREDNING	14
RUMSPROGRAM	15
ENTRÉ (UTE).....	15
ENTRÉ (INNE).....	16
LEVERANSENTRÉ.....	16
SOPRUM (MÖJLIGHET TILL SOPSORTERING), RUM FÖR SMUTSTVÄTT.....	17
HISS	17
TRAPPOR (FÖR DE BOENDE)	18
KORRIDORER	19
LÄGENHET (CA 31-40 KVM, FÖR ÄLDRE ELLER KORTTIDSBRUK).....	20
DUBBLETTLÄGENHET (CA 50-55 KVM, FÖR ÄLDRE).....	21
LÄGENHET (37-45 KVM, PERSONER MED FUNKTIONSNEDSÄTTNING).....	22
WC/DUSCH I LÄGENHETER.....	23
LÄGENHETSFÖRRÅD	24
MATSAL – VARDAGSRUM – AKTIVITETSNUM	25
AVDELNINGSKÖK	27
KONTORSLOKAL FÖR VÅRD- OCH OMSORGSPERSONAL	29
DESINFEKIONS-/SKÖLJNUM (AVSEENDE SÄRSKILT BOENDE FÖR ÄLDRE)	29
TVÄTTSTUGA	30
UTRYMME FÖR RENGÖRING AV HJÄLPMEDEL (AVSEENDE SÄRSKILT BOENDE FÖR ÄLDRE)	31
CENTRALA FÖRRÅD	31
GÄSTRUM	32
PERSONALUTRYMMEN	33
VILORUM PERSONAL/- JOUR NUM	33
PERSONALTOALETTER	34
OMKLÄDNINGSNUM PERSONAL.....	34
KONFERENSNUM/SAMTALSNUM	34
KONTORSLOKAL FÖR ENHETSCHEF/ADMINISTRATION	35
SKÖTERSKEEXPEDITION	35
LÄKEMEDELSFÖRRÅD	36
KONTORSLOKAL FÖR ARBETSTERAPEUTER OCH FYSIOTERAPEUTER/SJUKGYMNASTER (STÖRRE ENHETER)	37
GEMENSAMT FÖRRÅD SJUKSKÖTERSKOR, ARBETSTERAPEUTER OCH SJUKGYMNASTER	37
DAGVERKSAMHET.....	38

TRÄDGÅRD.....	40
FUNKTIONSBESKRIVNINGAR	42
BADKAR/BASTU	42
BALKONGER	42
SAMLINGSSAL (SÄRSKILT BOENDE FÖR ÄLDRE)	43
BELYSNING.....	43
BRANDSÄKERHET.....	44
DATA/TELE/EL/LARM	44
DÖRRAR	45
FÖNSTER OCH FÖNSTERDÖRRAR.....	45
GOLV (GOLVVÄRME SKA INSTALLERAS)	46
HÖRSELINGA.....	47
INBROTTSKYDD (LARM, NYCKELSKÅP, GALLER)	47
INTERNT LARMSYSTEM/TRYGGHETSLARM.....	47
KLIMAT	49
LJUDMILJÖ OCH AKUSTIK	49
LÅSNING – SKALSKYDD.....	49
LÅSNING – UTRYMMEN INOM BOENDEENHETEN	50
LÅSSHEMA, PRINCIPER	50
NYCKELFÖRVARING	51
PERSONSÄKERHET – PERSONAL.....	52
POSTFACK.....	52
RUMSHÖJD	52
RÄCKEN.....	52
SKÅP OCH GARDEROBER.....	52
SOP- OCH TVÄTTNEDKAST (FÖR BOENDEN MED FLER ÄN TVÅ VÅNINGAR. BEDÖMS UTIFRÅN MÖJLIGHETER TILL SOPSORTERING VID VARJE PROJEKT)	52
SÄKERHET AVSEENDE INBROTT.....	52
TOALETTER (ALLMÄNNA).....	53
TRAVERSER OCH TAKLIFTAR.....	53
TVÄTTSTÄLL.....	53
WC-STOL (VÄGGHÄNGD)	53
UTRYMNING.....	53
UTÅTAGERANDE PERSONER.....	54
HEMTJÄNSTLOKALER OCH ÖVRIGA VERKSAMHETER	54
LITTERATURTIPS SAMT INFORMATION	55

Generellt om begrepp och verksamheter inom vård- och omsorgsförvaltningen

Kommunen har ansvar för de medborgare som av olika skäl har behov av särskilda boenden. Boendemiljön ska vara utformad så att den underlättar för dessa personer att leva så självständigt som möjligt. Det särskilda boendet är den enskildes hem och ska inte upplevas som en institution.

Oavsett fysiskt, psykiskt eller intellektuellt funktionshinder ska de boende stimuleras till egna aktiviteter. Lokalerna måste innehålla utrymmen och resurser för att möjliggöra detta. Det särskilda boendet består av den egna lägenheten samt gemensamma delar där de boende kan delta i aktiviteter, umgås och äta tillsammans. En hemlik miljö eftersträvas för att såväl boende som närstående ska känna tillhörighet. Konstnärlig utsmyckning är av stor vikt och ska i möjligaste mån arbetas in i boendet.

Med hjälp av trygghetsskapande teknik ska de boende kunna kommunicera, vara delaktiga och leva ett så självständigt liv som möjligt. Digitalisering och tekniska hjälpmedel ger idag möjligheter till interaktion och medskapande i brukarens vardag och utförandet av insatser. Aktuell forskning och omvärldsbevakning ska ske inför om- och nybyggnationer för att skapa framtidens digitala boenden. Exempel kan vara rörelsedetektorer, belysning utifrån att skapa dygnsuppfattning, interaktiva skärmar, akkaplatta eller trygghetskamera.

Särskilda boenden bör vara integrerade med annan bostadsbebyggelse. Närhet till samhällsservice liksom kommersiell och kulturell service är viktigt, likaså närbeläget grönområde på plan mark och en utemiljö anpassad för de boende. En central placering av det särskilda boendet kan bidra till att den boende blir en aktiv del av samhället.

Ett särskilt boende är även en arbetsplats och därmed behöver arbetsmiljölagstiftningens krav uppfyllas. Boendet ska utformas så att förutsättningar finns för att bedriva en säker vård utifrån hälso- och sjukvårdslagen. Viktigt att beakta är att en boende i allmänhet kan ha ökad mottaglighet för infektioner vid nedsättning av allmäntillståndet eller på grund av sjukdom. En betydande risk för smittspridning kan finnas inom det särskilda boendet och därför måste samma vårdhygieniska principer tillämpas som för vården i övrigt.

Särskilt boende kan schematiskt delas in i:

- Vård- och omsorgsboende för äldre
- Bostad med särskild service enligt LSS

Samma principer ska gälla för korttidsboende som för mer permanenta boendeformer. Utöver särskilt boende ingår även dagverksamhet/mötesplatser och hemtjänstlokaler i vård- och omsorgsförvaltningens ansvarsområde.



Vård- och omsorgsboende för äldre

Boende för äldre kan utformas på olika servicenivåer beroende på målgruppens behov av omsorg och vård. Vid utarbetandet av dessa riktlinjer har behoven hos personer med demens och stora vårdbehov tagits som utgångspunkt, varför kraven är högt satta.

Ett vård- och omsorgsboende för äldre bör ha cirka 60 lägenheter, vilka delas upp i grupper om som mest 10 lägenheter. Två sådana grupper kan dela på vissa gemensamma utrymmen inom exempelvis ett våningsplan. Lägenheten ska ha en yta om minst 31 kvm.

Lokalprogram för ett vård- och omsorgsboende för äldre bygger på följande rumsfunktioner:

- Entré, eventuellt delad med annan verksamhet
- Leveransentré med utrymmen för sopor och tvätt
- Trapphus, hissar och korridorer med god tillgänglighet
- Bostadslägenheter grupperade på avdelningar och dubbelettlägenheter i lämpligt antal
- Avdelningar med kök, matsal, vardagsrum och aktivitetsrum
- Avdelningsvisa funktioner såsom expedition, personaltoalett, sköljrum och förråd
- Gemensam tvättstuga
- Gemensamma administrativa funktioner såsom chefskontor, mötesrum och expeditioner för sjuksköterskor, arbetsterapeuter och fysioterapeuter
- Personalrum, omklädning och vilorum
- Lägenhetsförråd

- Samlingssal för 50-60 personer
- Utrymme för träning och aktiviteter
- Tillräckligt antal parkeringsplatser för besökande, medarbetare och eventuella tjänstebilar.

Vård- och omsorgsboende för äldre kan med fördel samlokaliseras med lokaler för dagverksamhet, varvid en del funktioner kan samnyttjas.

Vid större anläggningar ska en typlägenhet ställas i ordning och godkännas av verksamheten och konsulter.



Särskilt boende för personer med funktionsnedsättning

För vuxna personer med omfattande funktionsnedsättning finns bostäder med särskild service enligt LSS (Lagen om stöd och service till vissa funktionshindrade). Målet med lagen är att personer med funktionsnedsättning ska ha möjlighet att leva som andra, bland annat ha ett eget hem med allt vad det innebär av trygghet och trivsel. Det ställer höga krav. En bostad enligt LSS ska innehålla allt som Boverket föreskriver för fullvärdiga bostäder.

Lägenhet i en gruppboende är huvudalternativet för personer som har ett så omfattande tillsyns- och omvårdnadsbehov att mer eller mindre kontinuerlig närvaro av personal är nödvändigt. Det är gruppboendet som är utgångspunkt för kraven i dessa riktlinjer. Lägenheterna organiseras i grupper om 6 personer och ska ha en yta om minst 37-45 kvm samt egen uteplats eller balkong. Personaltygmen dimensioneras utifrån gruppboendets storlek och behov.

Lokalprogram för ett gruppboende enligt LSS bygger på följande rumsfunktioner:

- Entré och korridorer med god tillgänglighet

- Bostadslägenheter
- Gemensamt kök, matsal/vardagsrum och aktivitetsrum
- Expedition
- Tvättstuga, ev. med sköljrumsfunktion
- Personalrum med omklädningsrum, wc och jour rum (vilorum)
- Lägenhetsförråd
- Tillräckligt antal parkeringsplatser för besökande, medarbetare och eventuella tjänstebilar.

Sophantering bör ske i uthus (om tomtmark finns) eller i fastighetsgemensamt soprum.

Gruppboende i flerbostadshus

En gruppboende kan både inrymmas i flerbostadshus eller friliggande villor. Följande program är tillämpligt i delar eller i sin helhet i båda alternativen. Det första steget i planeringen är att pröva inpassning av en gruppboende i aktuellt flerbostadshus eller tomt.

En gruppboende skiljer sig från lägenhetsmönstret i det övriga huset. Det är vårdboende i kollektiv form där flera egna små lägenheter samlas kring gemensam korridor, samlingsrum och personalutrymmen (se BBR 5:243 Särskilt boende för personer med vårdbehov). Det är således en fördel att tidigt i projekteringen ha med gruppboendets särskilda egenskaper. Trapphus, VA-installationer och schakt måste passas in mot omgivande lägenheter. Total yta för en gruppboende blir vanligen kring 550 kvm.

Byggnadens komplementutrymmen

Angöring till byggnaden

Angöring skall kunna ske intill huvudentrén, max 10 från entrén. Entrén skall vara fullt tillgänglig. Markunderlaget fram till entrén skall vara anpassat för rullstol. God men inte bländande belysning vid entrédörrar samt i övrigt utomhus.

Entrédörr till huset låses upp enligt standard i huset. Om det finns porttelefon, ska den vara kopplad till gruppboendets gemensamhetsutrymmen och inte till enskilda lägenheten. Dörröppnare fordras.

Låsbricksavläsare/kod placeras intill armbågskontakt. Inifrån ska automatisk dörröppnare finnas som också låser upp dörren.

Byggnadens entréhall

Alla boende i gruppboenden skall ha ett eget postfack. Gruppboenden skall ha ett enskilt postfack.



Dagverksamhet

Dagverksamheter erbjuder social samvaro och aktiviteter för äldre och/eller funktionshindrade personer. Verksamheten ska innehålla stimulerande aktiviteter, förebygga isolering och ha en vardagsrehabiliterande funktion.

Dagverksamhet är ofta kopplad till ett vård- och omsorgsboende för äldre och utgör en samlingsplats för äldre med eget ordinärt boende. Den ska nås enkelt utifrån via en större entré och möjlighet ska finnas att äta lunch tillsammans, lyssna på musik, utöva lättgymna, gå i studiecirkel eller andra tänkbara aktiviteter.

Lokalprogram för en dagverksamhet enligt SoL bygger på följande rumsfunktioner:

- Entré
- Kapprum
- HWC
- Matsservering
- Gemensamhetsutrymme, som ev. även kan användas som lunchmatsal
- Grupprum/studierum i tillräckligt antal;
- Expedition
- Tillräckligt antal parkeringsplatser för besökande, medarbetare och eventuella tjänstebilar.

Möjlighet till utevistelse/-aktivitet bör finnas i anslutning till lokalerna.

Hörslinga med förstärkare ska finnas inom alla samlings- och aktivitetsrummen.

Dagverksamheter vänder sig till personer med demenssjukdom eller fysiska funktionshinder. Personer som vistas på en dagverksamhet är beviljad denna form av stöd i sin vardag genom ett biståndsbeslut.

Lokalerna ska anpassas efter målgruppens särskilda behov avseende funktionshinder. Verksamheter för personer med demens måste vara särskilt lätt att överblicka och även rymningssäker.

Utöver ovan beskrivna funktioner behövs:

- Vilorum till de som beviljats biståndet, lämpligen i anslutning till HWC
- Möjlighet till att arbeta i verkstad eller annan anpassad arbetslokal
- Möjlighet att medverka i köksdelen

Mer specifika lokalbehov beror av den aktuella verksamhetens inriktning.



Generella principer vid planering av boenden

Mark och exteriör

Byggnadens utemiljö ska vara anpassad till personer med kognitiv svikt, intellektuella funktionshinder och syn- och hörselskador. För alla typer av boenden gäller att de ska vara lättillgängliga från gatu- och tomtmark med undvikande av nivåskillnader och trånga passager. Trygghet är av stor vikt, vilket måste beaktas i såväl byggnadsutformning som markplanering och belysning.

Entréer ska annonseras tydligt såväl visuellt som taktilt. Genom kontrastverkan i material samt upphöjda kantstenar ges möjligheter för synskadade att orientera sig runt boendet. Även färdtjänstfordon och ambulanser måste ha goda angöringsmöjligheter till huvudentré. Utanför entrén ska möjlighet finnas att vänta in besök, färdtjänst och dylikt under tak.

Transporter av tvätt och mat och övriga leveranser liksom sophantering ska vara åtskilda från de boendes entré. Vidare ska flöden av smutsigt och rent gods åtskiljas, varför flera godsentréer kan behövas. Avsteg från detta kan vara aktuellt i små boendeenheter.

Tomtmark anpassas till de boendes behov. Se vidare i trädgårdsavsnittet i rumsprogrammet.

Planlösning

Generellt gäller att boendemiljön ska ha mycket god tillgänglighet samt vara överblickbar och lättorienterad. Det ska vara lätt att förflytta sig självständigt in och ut ur huset oavsett funktionshinder. Enkla rumssamband, korta korridorer och generösa ljusinsläpp eftersträvas. Funktionerna ska också vara estetiskt tilltalande och ge en känsla av hemmiljö.

Lokalerna behöver vara välfungerande för både personal och de boende. Ur arbetsmiljö- och hygiensynpunkt är det betydelsefullt att rum och funktioner placeras i lämplig följd. Transporter av mat och sopor behöver studeras, likaså flöden till och från sköljrum och tvättstugor.

Gemensamma utrymmen ska vara centralt belägna och planeras så att de boende kan överblicka sin miljö och lära känna den. Lägenheterna ska vara lätt möblerbara och utformas så att de boende kan leva sitt liv så självständigt som möjligt. Med särskild hänsyn till personer med demens är det olämpligt med ovanliga rumsformer och rumsband.

Såväl lägenheter som gemensamma sällskapsutrymmen ska betraktas som hemmiljö och de boende ska kunna sätta sin personliga prägel på interiören. Det är också av stor vikt att personalen får en god ergonomisk arbetsmiljö i boendets samtliga delar.



Tillgänglighet

För att skapa god framkomlighet med rullstol krävs väl tilltagna mått på vändplatser och mötesplatser. Byggnorm anger minst 1300 mm i diameter för vändyta, dock krävs 1500 mm för elrullstol för utomhusbruk. För möte mellan två

rullstolar krävs 1800 mm bredd. Såväl den egna lägenheten som gemensamhetsytor ska vara fullt tillgängliga för rullstolsburna.

Större vändmått krävs i utrymmen där säng-/bårtransport kan förekomma, vilket omfattar transportvägar till/från lägenheter.

I Botkyrka kommun eftersträvas 0 i nivåskillnad, såväl invändigt som utemiljö. Inga nivåskillnader ska således förekomma inom boendeenheten. För ramper gäller lutning 1:20.

Alla innerdörrar samt entrédörrar ska förberedas för dörrautomatik. Detta behöver beaktas tidigt i projekteringen för att placeringen av armbågskontakter ska kunna optimeras. Armbågskontakter placeras logiskt i förhållande till dörren så att personer i rullstol kan använda denna utan att få dörrbladet på sig. Enkla utrymningslösningar krävs, då många personer i boendet kan behöva hjälp av personal i nödsituationer.

Färgsättning och inredning

För att skapa en lättorienterad miljö bör personer med synnedsättning och demens ses som normgivande. En kombination av lugn och tydlighet eftersträvas i färgsättningen. Det ska vara lätt att se gränser mellan golv, väggar och tak genom att kontraster skapas mellan ytorna. Gränserna kan också markeras genom att socklar och taklister utförs enligt Myndigheten för delaktighets tillgänglighetsmaterial om anpassning vad gäller kontraster, färgval osv.

Dörrar och foderlister behandlas efter funktion. Lägenhetsdörrarna behöver lätt kunna urskiljas från väggen, lämpligen genom avvikande färg på dörrbladet. Även korridorer och dörrar till gemensamhetsutrymmen behandlas på liknande sätt. Övriga dörrar, som företrädesvis används av personal (kontorsrum etc.) kan falla in med väggfärg.

Ytskiktet ska generellt vara av icke bländande karaktär. Matt kakel ska väljas till våtrum och kök (en avvikande färg bakom wc-stol eller handfat är att rekommendera). Golv ska inte vara för mönstrade och ej heller mörka. Stora färgskillnader på golv liksom tvärgående friser undviks.

Material till särskilda boenden ska alltid väljas med hänsyn till högt slitage och behov av frekvent rengöring. Lättskötta och enkelt tvättbara material i god kvalitet är grundregeln. Interiören ska också ge intryck av hemmiljö, varför varma ombonade färger bör väljas på väggar, golv och textilier.

Belysning, färgsättning och inredning måste betraktas som en helhet och samverka med övrig miljöutmaning. Dagsljus och utformning av fönster och deras placering ska därför beaktas.



RUMSPROGRAM

Entré (ute)

- Funktion:* Välkommande, skyddande från regn och blåst.
- Plankrav:* Utrymme för transporter med färdtjänst och flyttransporter. Cykelställ för personal, helst låsbart cykelförråd. Parkeringsplatser för besökare, anhöriga och medarbetare.
- Byggtekniskt:* Plan mark med hänsyn till rullstolar och dylikt.
- Ytskikt:* Hårdgjord yta, färgval med hänsyn till synsvaga. Tydlig indelning mellan gång- och körytor.
- Inredning:* Sittplatser under tak. Tydlig skyltning.
- Installationer* Dörrautomatik till ytterdörr med väl placerade armbågskontakter och/eller nyckelbrytare i rullstolshöjd. God belysning. Vid mindre enheter är det lämpligt med rörelsevakt. Belysning på ev. porttelefon och informationstavla. Porttelefonen ska innehålla ringsignalfunktion till expeditionen samt till var avdelning/lägenhetssektion. Dörr ska kunna fjärröppnas, lämpligast via personalens telefon.

Säkerhet: Ytterdörren ska avseende material och infästning uppfylla gällande försäkringsvillkor och förses med bakkantsäkring vid utvändiga gångjärn.

Entré (inne)

Funktion: Rymlig och lättillgänglig med god utblick över utemiljön. Ska fungera som väntrum och ha möjlighet till enklare rengöring av hjälpmedel. Innanför vindfång ska möjlighet finnas till omplacering mellan rullstolar.

Plankrav: God framkomlighet för sjuktransporter. Plats för parkering av rullstolar och rollatorer.

Byggtekniskt: Mattor och skrapgaller fälls ner i golvet.

Ytskikt: Stegsäker klinkers på golv. I separat rum för rullstolsrengöring vid entrén, ställs höga krav på väggarnas motståndskraft mot nötning och fukt. Ytan ska tåla vattenstänk och avspolning av golv.

Inredning: Postfack till de boende.

Installationer: Spolslang för rengöring av transporthjälpmedel. På boenden för äldre även tryckluft för torr rengöring av rollatorer/rullstolar. Golvbrunn med sandavskiljare under skrapgaller. Golvvärme för att torka bort snö och regnvatten. Dörrautomatik till ytterdörr med väl placerad armbågskontakt i rullstolshöjd. Plats för uppställning och laddning av motoriserade rullstolar (16A-uttag, höjd 800 mm över golvet). Infällda armaturer i undertak som allmänbelysning. Informationstavla förses med belysning på väggen (alternativt digital informationstavla). Timerförsedd styrning till motorvärmare, såvida denna inte placeras i exempelvis närliggande expedition.

Säkerhet: -

Leveransentré

Funktion: Mottagning och uppställning av matleveranser, tvätt och tekniska hjälpmedel. Hantering av sopor.

Plankrav: Lättillgängligt för personal.
För särskilt boende för äldre gäller skilda entréer för smutsigt och rent gods, samlokaliserat med soprum, rum för smuts-

	tvätt, förrådsutrymmen samt tillagningskök. Närhet till hiss för transport mellan våningar. Närhet till tvättställ.
<i>Byggtekniskt:</i>	-
<i>Ytskikt:</i>	Tåligt material och lättstädade ytor, spolbart golv.
<i>Inredning</i>	-
<i>Installationer:</i>	Spolslang för rengöring. Porttelefon
<i>Säkerhet:</i>	Låsning lika allmänna arbets-/personalutrymmen på enheten. Dörr ska avseende material och infästning uppfylla gällande försäkringsvillkor och förses med bakkantsäkring vid utvändiga gångjärn.

Soprum (möjlighet till sopsortering), rum för smutstvätt

<i>Funktion:</i>	Förvaring av sopor samt källsortering. Förvaring av smutstvätt.
<i>Plankrav:</i>	Egen entré eller i direkt anslutning till leveransentré. Vid stora enheter ska sopnedkast och tvättnedkast finnas som utmynnar i kärl. Sopor och tvättvagnar i olika utrymmen eller skilda zoner inom samma rum.
<i>Byggtekniskt:</i>	-
<i>Ytskikt:</i>	Tåliga och lättstädade ytor, spolbart golv. Alla ytor ska tåla desinfektionsmedel.
<i>Inredning:</i>	Anpassat för källsortering.
<i>Installationer:</i>	Spolslang för rengöring, golvbrunn. Tvättställ. Kyla eller kemisk dusch dimensioneras efter mängden sopor och tvätt. Kyla ska inte installeras i fristående sophus, dock beaktas kyla/fri kyla i invändiga soprum. Soprum bör om möjligt ligga fristående/i separat byggnad.
<i>Säkerhet:</i>	Låsning lika allmänna arbets-/personalutrymmen på enheten.

Hiss

<i>Funktion:</i>	Varsam persontransport prioriteras, dock även transport av leveranser, tvättvagnar och dylikt.
<i>Plankrav:</i>	Minst en hiss per boendeenhet ska ha plats för säng. Rekommenderat minimimått är bredd 1800 mm, längd 2700 mm och dörröppning 1200 mm.
<i>Byggteknisk:</i>	-

<i>Ytskikt:</i>	Ljutfärgsättning i hisskorgen. Spegel, dock inte på flera sidor.
<i>Inredning:</i>	Sittplats. Räcke ska finnas på minst en sida, monterad 900 mm över golvet.
<i>Installationer:</i>	Manöverpanelen placeras minst 700 mm från hörn och 900 mm från golv. Manöverpanelen ska vara utformad för personer med nedsatt syn och orienteringsförmåga. Fördröjd starttid. Även i små hissar ska en taklampa lysa.
<i>Säkerhet:</i>	Hissdörr i källarplan och vindsplan ska endast kunna öppnas med nyckelmanövrering eller tag i hisskorg. Nödbelysning vid strömavbrott.

Trappor (för de boende)

<i>Funktion:</i>	Vård- och omsorgsboende i flera plan kräver trapphus, men i övrigt ska trappor undvikas inom enheterna. Där trappor förekommer ska dessa vara utformade för maximal tillgänglighet för en fysiskt svag och synnedsatt person. Trappor ska vara avskiljbara med låsbart dörrparti.
<i>Plankrav:</i>	Längd på trapplopp ska begränsas till max en halv vånings höjdskillnad. Vilplan utformas så att plats finns för en liten sittbänk eller liknande. Fönster önskvärt.
<i>Byggtekniskt:</i>	Ramper ska luta max 1:20 (lutning undviks helst helt). Inga nivåskillnader där det finns dörrar som avgränsar i korridoren (exempelvis branddörrar).
<i>Ytskikt:</i>	Ljus färgsättning, gärna med olika karaktärer för olika våningsplan/avdelningar. Vagg- och hörnskydd montereras där risk för ökat slitage eller påkörning föreligger.
<i>Inredning:</i>	Liten sittbänk.
<i>Installationer:</i>	God, inte bländande belysning.
<i>Säkerhet:</i>	Trappräcken ska starta minst 300 mm före trapploppet och fortsätta obrutet även runt vilplan. Räcken ska ha förstärkt infästning. Trappor ska ha nedfallsskydd, exempelvis båge eller grind. Nödbelysning.



Korridorer

- Funktion:* Lättorienterad, möblerbar. Ytor för sittplatser i korridorsslut eller nischer.
- Plankrav:* Bredd 1800 mm för möte mellan två rullstolar. Dörrpartier som delar av korridorer ska ha dörrmått så att en säng kan dras igenom dörröppningen. Fönster/ljusinsläpp är önskvärt, dock ska det vara avskärningsbart så att bländning av sol inte uppstår för den som går i korridoren. Fönster i kortända av korridorer är att föredra. Lägenhetskorrider ska ha utgång på mitten och sittplats i ändarna, av hänsyn till personer med demens.
- Byggtekniskt:* Ramper ska luta max 1:20 (lutning undviks helst helt). Inga nivåskillnader där det finns dörrar som avgränsar i korridoren (exempelvis branddörrar). Avgränsande dörrar ska vara försedda med dörröppnare och väl placerade armbågskontakter.
- Ytskikt:* Ljus färgsättning med olika karaktär (kontrasterande färgsättning) för olika våningsplan/avdelningar. Väg- och hörnskydd monteras där risk för ökat slitage eller påkörning föreligger. Handledare monteras på en vägg, förstärkt infästning. Ledstråk som hjälp för synskadade.
- Inredning:* Enstaka fåtöljer eller små sittgrupper i lägenhetskorrider. Hyllor och småbord kan vara aktuellt för att skapa en hemlik atmosfär.
- Installationer:* God, inte bländande belysning. Lysrörsramp med reglerbar ljusstyrka ska löpa på ena långsidan av korridoren, ljuset rik-

tas mot vägg. Nattbelysning ska finnas. Eluttag vid fönster och sittplatser för trivselbelysning.

Säkerhet: Låsning på entrédörrar till avdelningar/lägenhetssektioner (digitalt med kort/"hotellås").

Lägenhet (ca 31-40 kvm, för äldre eller korttidsbruk)

Funktion: Bostaden ska ha en pentrydel samt plats för umgänge och vila. Lägenheten ska vara funktionsduglig där lägsta nivå av yta är 31 kvm.

Plankrav: Lägenheten ska ha utrymme för sittgrupp, säng och liten matplats. Hall med möjlighet att vända en rullstol (minimimått 1300 mm, helst 1500 mm). Hall även anpassad till att säng ska kunna köras ut och in i lägenheten från korridoren. Bredd på dörrhålet beroende av svängradie i korridoren. Sängars normalbredd ca 1000 mm. Minst två garderober och ett linneskåp med gemensam skjutdörr. Justerbar höjd för stängen att hänga kläder på. Städskåp samt liten pentrybänk för exempelvis kaffebryggare och mikro i anslutning till timeruttag. Litet hushållskylskåp (ammoniakfritt) placeras 700 mm från golvet. Sängen ska kunna placeras både med lång- och kortsida mot väggen (vårduppställning). Fri arbetsyta minst 900 mm på båda sidor vid vårduppställningen.

Byggtekniskt: Ljudklass C. Takkonstruktion ska klara takliftar. Traverssystem för taklift ska förberedas beroende på boendeform. Balkong med låsbart dörrhandtag samt vädringsbeslag/säkerhetskedja. Låg fönsterbröstning (höjd ca 600 mm) ger möjlighet för sängliggande att se ut. Öppningsbara fönster samt balkongdörrar ska ha säkerhetsanordning samt vädringsbeslag. Fönster ska vara försedda med persienner eller motsvarande. Fönsterbänkar samt fästen för gardiner ska finnas. Solavskärmning vid behov.

Ytskikt: Slätt tak, i andra hand akustikplattor i dolt bärverk. Krok för upphängning av takarmatur ska monteras.

Inredning: Hall förses med kapphylla. Låsbart värdefackskåp. Låsbart medicinskåp – expertis ska tillfrågas om val av skåp och placering av detsamma. Pentrybänk ska ha en öppen front så att rullstolsburna ska komma intill. Förlängt greppvänligt handtag till vattenkranen med låsbar vinkling över de två diskåldorna. Låda för bestick. Avlastningsbänk i närheten av eluttag, med plats för kaffebryggare samt enklare beredning.

Installationer: Spisvakt och timeruttag till pentry. Separat säkring för kyl och induktionsplattor. Kraftförsörjning till pentry ska kunna styras från en brytare i lägenhetens elcentral. Spisfläkt. Placering av eluttag till taklift beslutas vid projektering. Eluttag vid fönster för trivselbelysning. Eluttag vid sängplatsen placeras med tanke på flexibel möblering för vårdäng. Allmänbelysning i hall samt centralt placerat lamputtag i rumstak. Lamputtag även till matbordslampa. Vid permanent bostad ska den boende ha möjlighet att hänga upp egna takarmaturer. Ljusramp över köksbänk. Belysning på uteplats. Uttag för telefon, dator och TV. Datatillgänglighet från både säng och sittgrupp.

Säkerhet: -



Dubblettlägenhet (ca 50-55 kvm, för äldre)

Lägenhet med plats för två boende, särskilda behov:

- Avskilt sovrum med plats för två sängar, varav en i vårduppställning
- Antal garderober utökas
- Dubbla medicinskåp och dubbla värdefackskåp

Behovet av dubletter varierar stort och utnyttjandegraden kan ibland bli låg. Av detta skäl kan det vara lämpligt att planera lägenheten så att den fungerar som enkellägenhet om det separata sovrummet tas bort. Med förberedelse för dörr mellan korridor och sovrum kan lägenheten med enkla medel byggas om,

så att sovrummet blir en resurs för avdelningen såsom extra sällskapsrum, motionsrum eller liknande.

Lägenhet (37-45 kvm, personer med funktionsnedsättning)

- Funktion:* Fullvärdig lägenhet enligt Boverkets byggregler, med hänsyn till arbetsmiljöverkets regler.
- Plankrav:* Hall med möjlighet att använda en rullstol (minimimått 13300mm, helst 1500mm). Lägenheten ska vara funktionsduglig där lägsta nivå av yta är 37 kvm. Rum med avskiljbar sovdela. Matplats och köksdel med full matlagingsmöjlighet. Klädkammare (alternativt garderob och linneskåp) och städsåp. Sängen ska kunna placeras både med lång- och kortsida mot väggen (vårduppställning). Fri arbetsyta 900 mm på båda sidor vid vårduppställning. Egen uteplats eller balkong ska finnas.
- Byggtekniskt:* Ljudklass C. Takkonstruktionen ska klara takliftar, blir främst aktuellt vid sängplats och i badrum. Samtliga lägenheter ska förberedas för taklift. Låg fönsterbröstning (höjd ca 600 mm) ger möjlighet för sängliggande att se ut. Öppningsbara fönster samt balkong ska vara försedda med persienner eller motsvarande. Fönsterbänkar samt fästen för gardinuppställning ska finnas. Solavskärmning vid behov.
- Ytskikt:* Slätt tak, i andra hand akustikplattor i dolt bärverk.
- Inredning:* Hall förses med kapphylla. Låsbart värdefackskåp. Låsbart medicinskåp – expertis bör tillfrågas om val av skåp. Medicinskåp kan integreras i köksinredningen (på rimlig höjd) eller exempelvis placeras i hallen. Kök med diskbänk och beredningsytor. Kyl/frys samt plats för mikrovågsugn. Spis, eller häll och ugn, placeras i högskåp. Tillgänglighetsbehov såsom öppen front och dylikt stäms av.
- Installationer:* Spisvakt och timeruttag till spis och ugn. Kraftförsörjning till spis och uttag vid köksbänk ska kunna styras från en nyckelförsedd brytare i lägenhetens elcentral. Placering av eluttag till taklift beslutas vid projektering. Eluttag vid fönster för trivselbelysning. Eluttag vid sängplats placeras med tanke på flexibel möblering för vårdäng. Allmänbelysning i hall samt centralt placerade lamputtag i övriga rumstak. Lamputtag med krok även till matbordslampa. Den boende ska ha möjlighet att hänga upp egna takarmaturer i rummen. Ljusramp över köksbänk. Belysning på egen balkong/uteplats (om den

boende har egen) Uttag för telefon, dator och TV. Egna elmätare till samtliga lägenheter.

Säkerhet: Elcentral i lägenhet ska vara högt placerad och kunna låsas.

WC/dusch i lägenheter

Funktion: Det ska vara möjligt att komma direkt in i hygienutrymmet från den boendes rum. God hygienisk standard ska kunna upprätthållas i boenden.

Plankrav: Lätt att ta sig in och ut ur badrummet för rullstolsburen. Dusch och toalettstol bredvid varandra. Badrummen skall följa Boverkets standardbestämmelser samt arbetsmiljöverkets hygienrum, måtten skall vara 2,4 x 2,7 meter och ha plats för rullstolsburen person och möjlighet att hjälpa denne på båda sidor om toaletten samt vid dusch. Större yta än normal duschplats, plats för duschbrits. Tvättställ ska placeras så att personalen kan arbeta från båda sidor av tvättstället. Plats för utrustning/inredning enligt nedan (avsnitt inredning).

Byggtekniskt: Ljudklass C. Rum ska vara förberett för installation av takskena (taklift). Fall mot golvbrunn anpassas till duschning i duschstol/duschbrits.

Ytskikt: Kakel, helst matt på väggar. Kontrastfärg på kakel bakom tvättställ och wc-stol. Helsvetsad golvplatismatta, stegsäker matta.

Inredning: Vägghängd toalett ur hygien och städsynpunkt. Fasta väggmonterade uppfällbara toalettarmstöd med stödben. Toalett-pappershållare på toalettarmstöd.
Tvättställ med stödhandtag/grepphandtag på konsol med framskjutet montage och avloppsrör i plast. Höj- och sänkbart mellan 600 mm och 900 mm; monteras på ca 820 mm höjd. Tvättstället ska vara anatomiskt utformat och ha en greppvänlig ettgreppsblandare, gärna i kontrastfärg. Stor spegel (500x900mm) monterad med underkant 900 mm över golvet. Bör vara flyttbar. Uppresningshandtag invid tvättstället.
Dusch med vanlig slang samt en extra lång duschslang. Duschplatsen ska ha en skena och duschdraperi med mått anpassat till duschstol samt en personal. Eventuellt krävs duschplats med utrymme för brits om 2200 mm. Horisontellt monterat uppresningshandtag 1000 mm från golvet med plats för personal på båda sidorna om uppresningshandtaget. Be-

hov kan finnas av ytterligare ett lodrätt/diagonalmonterat stödhandtag.

Handdukstork (el) på vägg. Avstängningsbar, reglerbar värme.

Förberett för tvättmaskin.

Torkställning, väggmonterad.

Förvaringsskåp som ska vara möjligt att använda både sittande och stående. Skåpsdjup 30 cm, del av skåpet låsbart för förvaring av exempelvis tvättmedel.

Städsåp, litet, med plats för hink samt mopp.

Beslagning, handdukskrokar placeras 1000 mm över golvet, klädkrokar 1600 mm över golvet.

Följande beslagning endast i lägenhet för äldre:

Hållare för handsprit och flytande tvål bredvid varandra med nederkant 900 mm över golv. Stora pappershållare ovanför handsprit och tvål med nederkant 1400 mm. Papperskorg (ej vägghängd). Arbetsterapeut ska kontaktas om personanpassning gällande placering och höjd innan definitiv montering av beslagning.

Installationer: Belysning med glödljus för snabb tändningstid. Glob i tak, ljusramp över spegel. Kraftförsörjning till tvätt/tork ska kunna brytas från en huvudbrytare invid dörren. Eluttag för rakapparater och hårfön.

Säkerhet: -



Lägenhetsförråd

<i>Funktion:</i>	Ett litet förrådsutrymme, ca 1 kvm, för den boende att förvara tillhörigheter i. Förrådet ska vara större för gruppboende (minst 2 kvm). Den boende besöker i allmänhet förrådet tillsammans med personal.
<i>Plankrav:</i>	Lägenhetsförråden kan samlokaliseras till en annan yta i exempelvis lägenhet, källare eller vind. Viktigt med god tillgänglighet i korridorer samt rimligt avstånd till hiss.
<i>Byggtekniskt:</i>	-
<i>Ytskikt:</i>	-
<i>Inredning:</i>	Hyllor för att undvika golvförvaring.
<i>Installationer:</i>	-
<i>Säkerhet:</i>	Yttre låsning av förrådslokal lika allmänna arbets-/personalutrymmen på enheten. (Hänglås används till enskilda förråd).

Matsal – vardagsrum – aktivitetsrum

<i>Funktion:</i>	Gemensamma sällskapsytor för de boende, centralt placerade. Kan bestå av olika antal rum beroende på planlösning i övrigt. Den gemensamma samlingspunkten kan i synnerhet för LSS-boende ges kvalitetshöjande inslag såsom högre takhöjd, vackra burspråk, öppen spis eller liknande. På vård- och omsorgsboende för äldre ska varje avdelning ha en egen matsal samt vardagsrum, ytterligare rum kan dock delas med annan avdelning.
<i>Plankrav:</i>	Tillträde till gemensam balkong/uteplats från vardagsrum och/eller matsal. Matsal dimensionerad för samtliga boende plus ett par personal på respektive enhet/avdelning. Denna ska ligga i anslutning till gemensamt kök. Möjlighet till handdesinfektion för boende och personal ska finnas i matsalen, vilket lättast tillgodoses med ett tvättställ utanför köket.
<i>Byggtekniskt:</i>	Ljudklass C. Framkomligheten mellan sällskapsutrymmen måste vara god, lösningar med skjutdörr bör övervägas.
<i>Ytskikt:</i>	Ljus färgsättning, gärna med olika karaktärer för olika våningsplan/avdelningar. Val av golvmaterial bör studeras särskilt för att uppnå både hem-/finrumskänsla och god arbetsmiljö avseende hygien och ergonomi.
<i>Inredning:</i>	Matplatser med rullstolsmått och gott assistansutrymme i matsal. Vardagsrum ska ha plats för soffgrupp, TV samt bord för sällskapsspel och liknande aktiviteter.

Installationer: God allmänbelysning (se aktuell forskning). God allmänbelysning vid matbord. Eluttag eller lampputtag vid fönster för trivselbelysning. Avbländande belysning på gemensam balkong. Uttag för dator och TV i vardagsrum och aktivitetsrum. Hörselslinga med förstärkare i alla rum.

Säkerhet: Låsbar entrédörr till lägenhetssektion/avdelning.



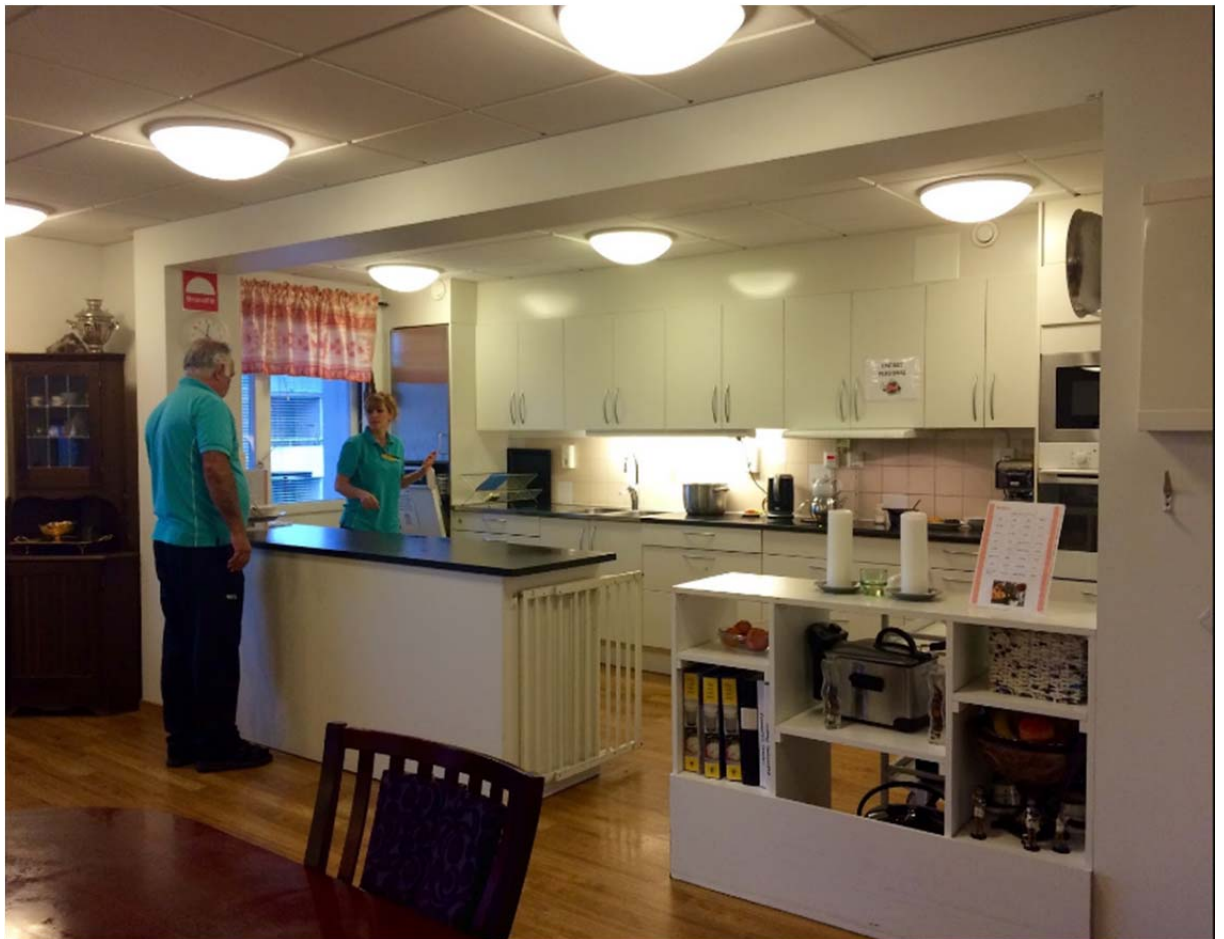
Avdelningskök

- Funktion:* Kök dimensioneras efter verksamhetens behov och utifrån kommande matleveranser. Köket är i första hand avsett för yrkesmässig livsmedelshantering, men möjlighet ska också finnas att exempelvis baka tillsammans med de boende. På avdelningen tillreds i allmänhet frukost, fika och liknande. Lagade mål levereras färdiga, men uppvärmning och salladsberedning ska kunna utföras i köket. Tillredning av enklare specialkost kan förekomma. Inom gruppboende är köket (typ mottagningskök med slitstarkare ytskikt) till för gemensam matlagning med boende och ska vara fullständigt utrustat och dimensionerat för ändamålet.
- Plankrav:* Köket ska organiseras så att livsmedel förvaras och hanteras på ren sida och använt köksgods på oren sida eller i separat diskrum. Zonerna ska vara väl avgränsade (olika sidor) eller åtskilda (med skåp) och på varje sida ska en diskbänk med ho finnas. Plats för soppåse/sopsäck och eventuell källsortering på oren sida. Goda förvaringsmöjligheter för torr-, kyl- och frysvaror. Plats för mat-/serveringsvagnar i ren zon. Tappställe för sköljning av livsmedel ska vara skilt från handtvätt. Tvättställ ska finnas invid köksdörr, inne i eller omedelbart utanför köket. Utformning ska godkännas av miljö- och hälsoskyddskontoret (mer hemlik köksmiljö inom gruppboende).
- Byggtekniskt:* Ljudklass C. Dörr med glasning.
- Ytskikt:* Tåliga och lättstädade ytor, dock i kvalitet och färgsättning (kontrasterande färger) som ger hemlik atmosfär.
- Inredning:* Släta rostfria diskbänkar med rundad framkant. Källsortering under diskbänk. Separat diskho för avsköljning av disk i anslutning till diskmaskinen. Upphöjd, snabb diskmaskin med desinfektion i slutfas – beakta ljudkrav samt dimensionering för antal personer. Diskmaskinen ska nå en temperatur på 85 grader och vara försedd med diskmedelpump. Arbetsbänk (ren zon) med eluttag tillgängligt från matsal för servering och möjlighet för boende att delta i viss tillagning. Gärna utdragbar hurts under bänkskiva för mer arbetsyta. Låsbar knivlåda. Låsbart skåp för diskmedel och dylikt. Ugn och mikrovågsugn i arbetshöjd. Kyl- och frysskåp ska ha termometer. Låsbar kyl-/frys om dessa inte står innanför låst köksdörr. Skåp för förvaring av köksarbetskläder. Ventilert skåp för köksstädutrustning med utslagsback. Tvättställ med beslagning. Viktigt att välja luckor som tål användning 7 da-

gar i veckan samt 24 timmar om dygnet efter som detta är en arbetsplats. I längden så är det billigare att ha luckor samt bänkskivor i material som komposit, technostone.

Installationer: Eluttag med elektronisk timer för dubbla kaffebryggare samt tekokare (ren zon). Lätt nåbart eluttag för matvagn. Spisvakt. Kraftförsörjning till diskmaskin ska kunna brytas från en manöverbrytare placerad på ca 2 meters höjd. Allmänbelysning (lysrör) i tak, ljusramp över arbetsbänkar.

Säkerhet: Möjlighet att avskärma och låsa köksdelen utifrån hygienperspektiv och säkerhetsaspekter. Låsningen bör vara samordnad med nyckel till låsbar låda i kök, kemikalieskåp, entrédörr till lägenhetssektionen samt övriga arbetsutrymmen på avdelningen.



Kontorslokal för vård- och omsorgspersonal

- Funktion:* Mindre kontorslokal för personal på enheten/avdelningen.
- Plankrav:* En expedition per enhet/avdelning som placeras centralt på boendet/avdelningen, gärna nära entrén. Rummet ska utformas så att flera arbetsmoment kan utföras inom samma utrymme under samma tid. Personaltoalett ska finnas invid lokalen, minst en per våningsplan. Denna ska vara låsbar utifrån. På små boendeenheter kan lokalen placeras friare.
- Byggtekniskt:* Kontorsrum ska vara ljudklassat enligt Svensk Standard SS 025268. Beroende på planlösning i övrigt kan glasning i dörr eller sidoljus i vägg utföras för att förbättra uppsikten på enheten.
- Ytskikt:* -
- Inredning:* Skrivbordsplatser efter antalet personal som tjänstgör dagtid inom avdelningen. Minst två datorer. Kopiator/skrivare – kan placeras i förråd och samnyttjas med andra verksamheter. Datanyckelskåp.
- Installationer:* Anslutning till kommunens datanät. Allmänbelysning (lysrör) i tak
- Säkerhet:* Låsning lika övriga arbetsutrymmen på avdelningen. Se även funktionsbeskrivning [fönster](#)

Desinfektions-/sköljrum (avseende särskilt boende för äldre)

- Funktion:* Rum för rengöring av utrustning. Personalen måste ges förutsättningar att arbeta på ett riktigt sätt, bland annat för att förhindra vårdrelaterade infektioner.
- Plankrav:* Sköljrummet ska vara placerat så att smutsigt gods från lägenheterna inte forslas förbi matsal, kök eller vardagsrum. Rummets disposition ska stödja ett korrekt arbetsflöde med olika ytor för orent och rent gods.
- Byggtekniskt:* Om möjligt tvätt- och/eller sopnedkast i rummet.
- Ytskikt:* Material som är lätta att rengöra, inga smutssamlade fickor. Behov av kakel på vägg stäms av utifrån rummets disposition.
- Inredning:* Spoldesinfektor/diskdesinfektor ska finnas på varje våningsplan. Maskinstorlek anpassas till enhetens storlek. Maskiner ställs på ben/sockel för god ergonomi, höjd stäms av med verksamheten. Diskbänk med en ho, slät och rostfri med run-

dad framkant. Låsbart skåp för kemikalier. Förvaringsskåp för rent gods, hyllor för förbrukningsmaterial. Tvättstall med beslagning nära dörren. Hållare för förpackningar med handskar och engångsförkläden. Eventuellt avdelningsstöd med plats för liten städvagn, städsåp samt utslagsback och tappställe med slang. Källsortering i förekommande fall.

Installationer: Golvbrunn, med löstagbart galler, som är lätt att rengöra. Ljusramp samt ett flertal eluttag över arbetsbänk.

Säkerhet: Låsning lika övriga arbetsutrymmen på avdelningen.



Tvättstuga

Funktion: Arbetslokal för personal, boende kan komma att medverka på mindre enheter. Storlek och antal maskiner beror på boendets storlek och inriktning samt på om de boende har egna maskiner. Fiber madrasser ska kunna tvättas på vård- och omsorgsboende för äldre.

Plankrav: Rymligt, med skilda utrymmen för hantering av rena och smutsiga textilier. Av hygiensskäl ska arbetsordningen vara skölj – tvättstuga – ren tvätt, och utrymmen placeras därefter. Gärna i närhet till utrymme för smutstvätt. Enklare utformning kan vara aktuellt på mindre boendeenhet.

Byggtekniskt: Eventuellt glasning i dörr.

Ytskikt: Material som är lätta att rengöra, inga smutssamlade fickor. Kaklad bröstning till 1500 mm är lämplig i utsatta zoner.

Inredning: Tvättmaskiner ska hålla vårdhygieniska krav på temperatur om 70 grader under minst 10 minuter. Tvättmaskiner ska ha

luddlåda, som placeras vid sidan/bakom, åtkomligt för rengöring. Maskin placeras på stålsockel. Torktumlares kapacitet och placering anpassas i till tvättmaskinerna. Diskbänk med tvättho samt arbetsbänk för efterbehandling. Tvättställ med beslagning nära dörren. Hållare för förpackningar med handskar och engångsförkläden. Låsbart skåp för tvättmedel. Säckhållare för tvätt och sopor. Eventuellt linneskåp för gemensamma textilier, såsom dukar och liknande.

Installationer: Golvbrunn, med löstagbart galler samt upplyftbar brunnsil, som är lätt att rengöra. Dimensionerad ventilation med hänsyn till frekvent tvättning, följ tillverkarens anvisningar. Kraftförsörjning till maskiner i tvättstuga ska kunna brytas från en huvudbrytare invid dörren. Timeruttag för strykjärn, väggmonterad strykbräda.

Säkerhet: Låsning lika allmänna arbets-/personalutrymmen på enheten.

Utrymme för rengöring av hjälpmedel (avseende särskilt boende för äldre)

Funktion: Rengöring av gemensamma hjälpmedel såsom duschbrits och dylikt.

Plankrav: Kan rymmas i gemensamt städutrymme, eventuellt förråd med golvbrunn.

Byggtekniskt: -

Ytskikt: -

Inredning: Skåp för förvaring av rengöringsmedel. Hållare för förpackningar med handskar och engångsförkläden.

Installationer: Tappställe och golvbrunn samt upplyftbar brunnsil. Tvättställ.

Säkerhet: Låsning lika övriga arbets-/personalutrymmen på avdelningen.

Centrala förråd

Möjlighet finns att förena två eller flera av nedanstående förrådsfunktioner inom gemensamt utrymme beroende på boendeenheten storlek, planlösning och behov. En förrådsfunktion kan också behöva delas upp på flera avdelningsförråd beroende på verksamhet och transportvägar. Följande förråd ska finnas:

- Förråd för medicinteknisk apparatur

- Förråd för tekniska hjälpmedel (ren, smutsiga). Plats för avdelnings/enhetens gemensamma personlift, duschbrits och transportrullstol. Plats för tillbehör, reservdelar och annat liknande. Eluttag (minst 2st 16A-uttag, höjd 800 mm över golvet) för laddning av hjälpmedel. Möjligheter till rengöring av hjälpmedel såvida inte separat utrymme för detta finns, se särskild rubrik för behov av inredning/utrustning.
- Förråd för flergångsmaterial, inkontinenshjälpmedel, förbrukningsartiklar och ren tvätt som hanteras inom enheten. Utrymmet ska vara lättillgängligt för leveranser samt välutrustat med hyllor. Plats för tvättkorgar.
- Städfförråd med plats för liten städvagn ska finnas på varje våning/avdelning. Denna funktion kan rymmas i sköljrum om utrymmet så medger. Utformningen beror även av hur lokalvården är organiserad på enheten. Eluttag till städmaskin, och golvbrunn för tömning av vatten från städmaskin, kan vara ett behov på vissa enheter där även egen moppgarnstvättmaskin kan installeras.
- Eget förrådsutrymme för dator till låssystem med en liten arbetsplats, samt utrymme för dator till de boendes lägenhetslarm.
- Trädgårdsförråd för utemöbler och redskap.

Generellt gäller att förråden ska ha lås lika allmänna arbets-/personalutrymmen på enheten om inte annat uppges, eventuellt med avdelningsvis uppdelning,

Gästrum

<i>Funktion:</i>	Enkelt boenderum för långväga gäster, vakande anhöriga och personal som har svårt att ta sig hem. Möjligt att samordna gästrumsfunktion med vilorum i träffpunkt eller liknande kan övervägas.
<i>Plankrav:</i>	Mindre rum med pentryskåp, plats för säng och ett litet matbord. Egen WC med dusch eller WC och dusch i nära anslutning. I det senare fallet ska tvättställ finnas på rummet.
<i>Byggtekniskt:</i>	Ljudklass C.
<i>Ytskikt:</i>	-
<i>Inredning:</i>	Bestäms under projektering.
<i>Installationer:</i>	-
<i>Säkerhet:</i>	Låsning som till övriga lägenheter i boendet.

Personalutrymmen

<i>Funktion:</i>	Rum för matraster, vila och möten. Utformning enligt Arbetsmiljöverkets föreskrifter om arbetsplatsens utformning (AFS 2000:42)
<i>Plankrav:</i>	Köksdel lämpligen något avskild med hänsyn till möten. Välvgränsad ren och oren zon så att säker livsmedelshantering kan ske. Matsalsdel kan bestå av två rum i förbindelse med varandra, eventuellt med vickvägg för att möjliggöra samtidig paus och möte. Ytbehov beror på enhetens storlek och samarbetet med andra enheter. Arbetsplatsträffar ska kunna hållas med samtliga anställda.
<i>Byggtekniskt:</i>	Ljudklass C.
<i>Ytskikt:</i>	-
<i>Inredning:</i>	Möblering för både måltider och vila (matbord och soffor). Köksdel med diskbänk, diskmaskin, kyl/frys och mikrovågsugnar, eventuellt även kokplattor/spis samt köksfläkt. Antal kylar, mikrovågsugnar och diskmaskiner beror av personalgruppens storlek.
<i>Installationer:</i>	Tvättställ med beslagning. Allmänbelysning (lysrör) i tak över arbetsbänk. Eluttag vid fönster och i hörn för trivselbelysning. Uttag för dator och TV.
<i>Säkerhet:</i>	Låsning mot trapphus/avdelning lika allmänna arbetsutrymmen inom enheten. Inget behov av låsning inom personalytan.

Vilorum personal/- jour rum

<i>Funktion:</i>	Avskilt rum för personal som behöver en säng dagtid. Sovplats för jourpersonal.
<i>Plankrav:</i>	Placeras invid personalrum eller omklädningsrum. Mindre rum med tvättställ eller egen WC, alternativ WC i nära anslutning.
<i>Byggtekniskt:</i>	Ljudklass C.
<i>Ytskikt:</i>	-
<i>Inredning:</i>	Säng eller bäddsoffa. Garderob.
<i>Installationer:</i>	-
<i>Säkerhet:</i>	-

Personaltoaletter

<i>Funktion:</i>	Lättillgänglig WC för tjänstgörande personal.
<i>Plankrav:</i>	Ska vara handikapptillgängligt (1 styck). Personaltoaletter ska finnas på varje enhet/våningsplan i anslutning till personallokal (1-2 stycken beroende på antal personal) samt i närheten av personalrum och kontorsplatser. Inryms även i omklädningsutrymme i tillräckligt antal.
<i>Byggtekniskt:</i>	Ljudklass C.
<i>Ytskikt:</i>	-
<i>Inredning:</i>	-
<i>Installationer:</i>	-
<i>Säkerhet:</i>	Låsning lika allmänna arbets-/personalutrymmen på enheten.

Omklädningsrum personal

<i>Funktion:</i>	Omklädning, förvaring av tillhörigheter, samt dusch för de anställda.
<i>Plankrav:</i>	Ska rymma gemensam klädförvaring, omklädnings-skåp, duschutrymme och personaltoalett. Ytbehov beror på enhetens storlek och samarbete med andra enheter. Omklädningsrum bör placeras nära personalrum och vilorum.
<i>Byggtekniskt:</i>	Ljudklass C.
<i>Ytskikt:</i>	-
<i>Inredning:</i>	Låsbara skåp (minst 40 cm) med skiljevägg för att separera arbets- och personliga kläder. Sittplats framför skåp. Skåpen låses med hänglås. Närförråd för arbetskläder. Hängare för ytterkläder.
<i>Installationer:</i>	Allmänbelysning (lysrör) i tak, ljusramp över spegel.
<i>Säkerhet:</i>	Eventuell låsning mot trapphus/avdelning lika allmänna arbetsutrymmen inom enheten.

Konferensrum/samtalsrum

<i>Funktion:</i>	Rum för möten med personalgrupp, utvecklingssamtal, samtal med boende eller anhöriga till boende etc.
<i>Plankrav:</i>	Placering beror på funktion och användargrupp.

<i>Byggtekniskt:</i>	Mötesrummen ska vara ljudklassade enligt Svensk Standard SS025268.
<i>Ytskikt:</i>	-
<i>Inredning:</i>	-
<i>Installationer:</i>	Allmänbelysning (lysrör) i tak och ljusramp över skrivbord. Anslutning till kommunens datanät.
<i>Säkerhet:</i>	-

Kontorslokal för enhetschef/administration

<i>Funktion:</i>	Kontor för enhetschef och eventuell administrativ personal.
<i>Plankrav:</i>	-
<i>Byggtekniskt:</i>	Kontorsrum ska vara ljudklassade enligt Svensk Standard SS 025268
<i>Ytskikt:</i>	-
<i>Inredning:</i>	Skrivbordsplats. Kopiator/skrivare. Plats för bord med 2-4 sittplatser såvida inget separat samtalsrum finns i anslutning till kontoret. Kapphylla och värdefacksskåp för enskilt bruk.
<i>Installationer:</i>	Anslutning till kommunens datanät.
<i>Säkerhet:</i>	Separat låsning. Nyckel/tagg/kort ska även gå till samtliga utrymmen i huset utom till värdeskåp, medicinskåp, kylskåp och sjuksköterskeexpedition. Se även funktionsbeskrivning <u>fönster</u> .

Sköterskeexpedition

<i>Funktion:</i>	Kontor och mottagningsrum för sjuksköterskor. Rummet dimensioneras efter enhetens storlek och antal tjänstgörande sjuksköterskor dagtid.
<i>Plankrav:</i>	Placeringen beror av verksamhetens innehåll. Rummet ska utformas så att flera arbetsmoment kan utföras inom samma utrymme under samma tid. Rummet ska ge närhet till andra kollegor men samtidigt ska avskildhet uppnås för exempelvis telefonsamtal och samtal mellan läkare och sjuksköterskor mm. I rummet ska det finnas möjlighet att ha extra sittplatser för ex. annan personal, studerande och läkare. Alla sjuksköterskor som tjänstgör dagtid ska under arbetspasset ha till-

	gång till ett arbetsskrivbord med egen telefon- och datoranslutning.
<i>Byggtekniskt:</i>	Medicinskt ansvarig sjuksköterska ska vara delaktig vid planering. Kontorsrum ska vara ljudklassade enligt Svensk Standard SS 025268.
<i>Ytskikt:</i>	Plastmatta på golv. Kakel bakom tvättställ.
<i>Inredning:</i>	Skrivbordsplats och besöksstol. Arkivskåp (bredd 600/780, djup 440/620, brandklassat) och värdefacksskåp för enskilt bruk. Kapputrymme för besökare och gästande personal. Skåp och hyllor utifrån verksamhetens behov. Kopiator/skrivare kan placeras i förråd och samnyttjas med andra verksamheter. Utrymme och uttag för laddning av handtelefoner beräknas utifrån antal sjuksköterskor i tjänst.
<i>Installationer:</i>	Tvättställ med beslagning. Gott om eluttag för apparater. Allmänbelysning (lysrör) i tak, ljusramp över skrivbord. Anslutning till kommunens datanät.
<i>Säkerhet:</i>	Separat låsning (säkerhetsklass 2). Se även funktionsbeskrivning <u>fönster</u> .

Läkemedelsförråd

<i>Funktion:</i>	Förvaring och beredning av läkemedel.
<i>Plankrav:</i>	Bör endast ha dörr till sjuksköterskeexpeditionen. Ytbehov ca 7 kvm. Placering av förrådet ska ge förutsättningar för en lugn arbetsmiljö. Inga fönster.
<i>Byggtekniskt:</i>	-
<i>Ytskikt:</i>	-
<i>Inredning:</i>	Arbetsbänk för tillredning av läkemedel, öppna hyllor för placering av läkemedelsförpackning, samt skåp. Medicinska skåp. Medicinskt ansvarig tillfrågas vid inköp av kylskåp.
<i>Säkerhet:</i>	Separat låsning (säkerhetsklass 2).

Kontorslokal för arbetsterapeuter och fysioterapeuter/sjukgymnaster (större enheter)

- Funktion:* Kontor och mottagningsrum. Rummet dimensioneras efter enhetens storlek och antal tjänstgörande sjukgymnaster och arbetsterapeuter.
- Plankrav:* Placering beror av verksamhetens innehåll. Rummet ska utformas så att flera arbetsmoment kan utföras inom samma utrymme under samma tid. Rummet ska ge närhet till andra kollegor men samtidigt ska avskildhet uppnås för exempelvis telefonsamtal och samtal mellan kollegor mm. I rummet ska det finnas möjlighet att ha extra sittplatser för exempelvis annan personal och studerande. Alla sjukgymnaster och arbetsterapeuter som tjänstgör dagtid ska under arbetspasset ha tillgång till ett arbetsskrivbord med egen telefon- och dataanslutning.
- Byggtekniskt:* Medicinskt ansvarig för rehabilitering ska vara delaktiga vid planering. Kontorsrum ska vara ljudklassat enligt Svensk Standard SS 025268.
- Ytskikt:* Plastmatta på golv. Kakel bakom tvättställ.
- Inredning:* Skrivbordsplatser och besöksstolar. Skåp och hyllor utifrån verksamhetens behov. Kapputrymme för besökare och gästtande personal. Värdefackskåp för enskilt bruk. Kopiator/skrivare kan placeras i förråd och samnyttjas med andra verksamheter.
- Installationer:* Tvättställ med beslagning. Allmänbelysning (lysrör) i tak. Anslutning till kommunens datanät.
- Säkerhet:* Separat låsning. Se även funktionsbeskrivning fönster

Gemensamt förråd sjuksköterskor, arbetsterapeuter och sjukgymnaster

I nära anslutning till sjuksköterske- arbetsterapeuter- och sjukgymnastkontoren ska ett mindre förråd finnas tillgängligt där hälso- och sjukvårdsartiklar kan förvaras (omläggningsmaterial, provtagningsmaterial, blodtrycksmanschetter). Möjlighet finns att förena denna funktion med annat utrymme om hälso- och sjukvårdsartiklar kan inrymmas i låsbara skåp.

Dagverksamhet

Kapprum

- Funktion:* Offentligt tillgängligt kapprum för besökande till dagverksamhetens olika verksamheter.
- Plankrav:* Placeras nära entrén och helst synligt från expeditionen och/eller aktivitetslokaler. HWC i erforderligt antal, varav en med dusch. Vid dagverksamhet behövs ett vilorum för brukarna, kopplat till HWC.
- Byggteknisk:* -
- Ytskikt:* Slittåliga ytor, lämpligen klinkers på golv.
- Inredning:* Kapphylla samt låsbara klädskap i erforderlig omfattning.
- Installationer:* Överväg golvvärme med hänsyn till blöta kläder och smältande snö – beror av närhet till entrén. Eventuell laddningsplats för motoriserade hjälpmedel (16A-uttag, höjd 800 mm över golv).
- Säkerhet:* -

Kontorslokal

- Funktion:* Mindre kontorslokal för administration av dagverksamhetens verksamhet.
- Plankrav:* Kontoret placeras centralt i verksamheten, plats för skrivbord och några förvaringsenheter.
- Byggtekniskt:* -
- Ytskikt:* -
- Inredning:* Skrivbordsplats med dator. Kopiator/skrivare.
- Installationer:* Anslutning till kommunens datanät. Telefon.
- Säkerhet:* Låsning med tagg. Se även funktionsbeskrivning fönster.

Serveringslokal med eventuellt tillagningskök

- Funktion:* Tillgänglig samlingsplats för äldre personer. Servering/matsal utgör den centrala funktionen i verksamheten och kan även användas som samlingslokal.

<i>Plankrav:</i>	Luftig matsal med plats för rullator och utomhusrullstolar. Dimensioneras efter antal beräknade matgäster. Kök och servering bör kunna avskiljas med rulljalusi eller liknande. Goda insläpp av dagsljus och helst direkt förbindelse med uteplats. Kök ska utrustas som ett avdelningskök (se separat avsnitt) eller utformas som ett tillagningskök i enlighet med särskilda krav från kostenheten samt miljö- och hälsa. Vid samlingslokalisering med vård- och omsorgsboende för äldre är det lämpligt att dagverksamhetens kök ligger invid varumottagningen, varvid verksamheterna kan samordna för- råd, sophertering och transportvägar på lämpligt sätt. Le- veransvägar till kök/servering studeras. Särskild toalett med dusch kan krävas för kökspersonalen.
<i>Byggtekniskt:</i>	-
<i>Ytskikt:</i>	-
<i>Inredning:</i>	-
<i>Installationer:</i>	God allmänbelysning. Eluttag eller lamputtag vid fönster för trivselbelysning. Hörselslinga med förstärkare i matsalen. Datauttag och TV-uttag i erforderlig omfattning.
<i>Säkerhet:</i>	Eventuell dörr med uteplats ska uppfylla gällande försäkringsvillkor och förses med bakkantsäkring vid utvändiga gångjärn.

Grupprum

<i>Funktion:</i>	Rum i olika storlekar för möten och aktiviteter.
<i>Plankrav:</i>	I anslutning till matsal/samlingslokal.
<i>Byggtekniskt:</i>	Ljudklassning enligt Svensk Standard SS 025268. Hörselslinga med förstärkare.
<i>Ytskikt:</i>	-
<i>Inredning:</i>	-
<i>Installationer:</i>	Allmänbelysning (lysrör) i tak. Anslutning till kommunens datanät
<i>Säkerhet:</i>	-

Trädgård

- Funktion:* Tomtmarken ska utnyttjas för aktiviteter och avkoppling. Stimulans av lukt, syn, känsel, hörsel och av smak vägs in vid val av växter och material. Det är eftersträvansvärt med inslag av ”gammaldags” trädgård, vilket kan framkalla minnen och ge den boende en identitet. Gångstråk i trädgård bör utformas som rundslinga.
- Plankrav:* Överblickbarhet är av stor vikt för känslan av trygghet, både för den som vistas i trädgården och den som befinner sig i byggnaden. Liksom för övrig utemiljö krävs god tillgänglighet och trygghet i trädgården. Hela trädgården ska göras åtkomlig även för rullstolsburna genom hårdgjorda gångstråk och uteplatser. Trappor och kraftiga nivåskillnader får inte förekomma. Flera sitt-, vilo- och mötesplatser i olika väderstreck som ger möjlighet till gemenskap och avskildhet. Möjlighet till en rökzon. En öppen gräsyta för aktiviteter. Vattenspegel med porlande vatten är önskvärt. Redskapsbod, alternativt förråd integrerat i annan byggnad.
- Material:* Gångar och sittplatser av tumlad marksten eller ytgrusbehandlad asfalt/betong. Gångstråk med skiftande beläggning för orientering. Samma färgnyans, för personer med demens. Upphöjda kanter eller kantsten vid gångstråk, uteplatser och planteringar underlättar för synsvaga med orienteringskäpp samt styrning av rullstol/rollator. Hårdgjorda ytor ska inte ligga högre än intilliggande mark. Eventuella nivåskillnader förses med skydd, t ex trästaket. Upphöjda rabatter/odlingslådor med möjlighet att köra intill med rullstol. Förberett för att sätta upp flaggstång och julgran. Flaggstång på lämpligt ställe.
- Växtlighet:* Blommande växter med doft och vackert bladverk av gammaldags arter. Trädgårdsväxter som t ex löjtnantshjärtan, pioner och rosor. Buskar som syren och bärbuskar. Växter att äta och för att användas i aktiviteter t ex smultron, rabarber och kryddväxter. Om möjligt vilda blommor. Växterna får inte vara giftiga. Frukträd och ett större vårdträd som ger skugga.
- Inredning:* Enkla fasta sittbänkar, så hemlika som möjligt. Vid behov av inhägnat område ska staket döljas av växter/häck och vara utformat för att ge en trevlig helhet. Staketet kan vara av både trä och Gunnebstängsel. Grindar görs så osynliga som möjligt av säkerhetsskäl för oroliga personer. Markfast askkopp

monteras vid eventuell rökzon. Eventuell tvättvinda. Flaggstång ska finnas vid boende för äldre.

Installationer: Tappvattenkran ute för vattning av rabatter och odlingslådor. God utebelysning, både för orientering kvällstid och som trygghetsbelysning för den som befinner sig inomhus. Elmatning till julgransbelysning, eventuell fontänpump och dylikt.

Säkerhet: Staket med höjd 1100 mm (eventuellt 1400 mm) ska inhänga hela trädgårdsmarken. Stängning på grindar ska ha tvågreppsfattning (eventuellt låsbart).

FUNKTIONSBESKRIVNINGAR

Badkar/bastu

Badkar ska placeras så att rengöring mellan varje användningstillfälle underlättas. Finns badkarsfront ska denna vara lätt att demontera. Materialet ska tåla vanligt rengöringsmedel och desinfektionsmedel. Badkar ska inte ha nedsänkt vattensil.

Hydromassage/-terapibad kan installeras om dessa har inbyggd rengöring och desinfektion. Det är viktigt att konstruktionen medger rengöring av bubbel-funktionen på ett enkelt och rutinmässigt sätt.

Kontakta vårdhygienisk expertis för bedömning innan inköp och installation av badkar. På boende för äldre ska brits kunna sänkas ned i badkaret. Eventuellt installeras även bastu (efter behov utifrån finskt förvaltningsområde).

Balkonger

Skyddade från blåst och stark sol. Gemensamma balkonger kan göras helt eller delvis inglasade. Vid inglasning ska glaset inte gå längre än 600 mm från golvet (eventuellt frostat) för att undvika fallkänsla. Inga nivåskillnader ska förekomma mellan inne och ute. Med minimerad nivåskillnad följer risk för inläckage av snö och väta, varför tak krävs över åtminstone del av balkongen.

Dörr med samma mått som till lägenheterna. Boende ska kunna se ut genom räcken när de sitter ner. Gemensamma balkonger ska vara rymliga med sittplatser för flera.

Enskilda såväl som gemensamma balkonger/ terrasser ska ha låsbara dörrar. På balkonger bör god allmänbelysning väljas.



Samlingssal (särskilt boende för äldre)

Resurs för samtliga boende. Samlingssalen dimensioneras för 50-60 sittande personer, närliggande förråd i anslutning till samlingssalen för stolar och inredning då samlingssalen även används för aktiviteter. Golv och ventilation anpassas för diverse aktiviteter såsom dans, gymnastik, etc. Närliggande pentry för tillagning av enklare förtäring.

Hörslingor med förstärkare ska finnas inom samlingssalen.

Teknik för filmvisning ska finnas att tillgå, såsom projektor och bild-/ljudöverföring från dator samt mikrofon och högtalare.

Rumsavskärmning med viktväggar eller likvärdigt kan vara att föredra så att olika aktiviteter kan pågå samtidigt.

Belysning

Belysningsplanering bör delas upp på generell belysning, som tillgodoser allmängiltiga krav, och en individuell som tillgodoser enskilda personers särskilda behov. Belysningen ska:

- Bidra till rummets trivsamt
- Ge bra ljus då man städar, läser, handarbetar eller äter
- Ge ett behagligt ljus då man vilar, ser på TV eller umgås
- Möjliggöra omvårdnad, undersökningar, och vård och behandling
- Ge god ljusfördelning i rummet så att skuggor och dagrar kan uppfattas. "Lagom" stora kontraster bidrar till en god rumsuppfattning.

I lägenheter ska fast installerad belysning begränsas till en mininivå, för att ge den boende friheten att själv utforma sin hemmiljö. Av samma skäl ska en del av belysningen i gemensamhetsytorna utgöras av golvlampor och andra flyttbara inredningsarmaturer. En god synmiljö förutsätter också att belysning är flyttbar och reglerbar i viss omfattning. Trivselbelysning i fönster förutsätter lämpligt placerade eluttag. Lamputtag över fönster är ett alternativ i framförallt sällskapsytorna.

Behov av stark belysning kan finnas vid städning och vissa aktiviteter. Med hänsyn till hemtrevnad och lugn miljö behöver en mer dämpad belysningsnivå också kunna väljas. Dimbar belysning är därför att rekommendera i framförallt gemensamhetsutrymme.

Belysningsstyrka i två valbara nivåer är att föredras i exempelvis korridorer, där man gärna har en dämpad nattbelysning.

I lägenheter önskas ledljus nattetid med tanke på personalen. Allmänbelysning i lägenhetens vistelserum bör enkel kunna bytas, varför lamputtag med krok bör utföras i tak.

Belysning ska vara välanpassad för synsvaga. All belysning såväl inne som ute bör vara icke bländande. All belysning ska kunna regleras med strömbrytare.

Brandsäkerhet

Brandlarm installeras i hela anläggningen samt kopplas till brandförsvaret. Brandlarmet ska vara kopplat till det interna larmsystemet. Vid brand i viss lägenhet eller område ska detta framgå hos personalens larmmottagare. Inom lägenhetsplanen är det önskvärt med tyst larm som endast personal ser på mottagare/telefondisplay. Detta måste dock alltid förankras hos brandmyndighet först.

De boende ska ha möjlighet att kunna röka i sin lägenhet. Vid nybyggnation ska sprinkler installeras i hela huset. (se även *utrymning*)

Data/tele/el/larm

Uttag för telefoni och dator (nätverksuppkoppling) ska finnas i kök, allrum, expeditioner och samtliga lägenheter. Kommunens infrastruktur för data/tele ska följa standarden SS-EN50173 i tillämpliga delar. För anläggningen gäller starkströmsföreskrifterna och Boverkets byggregler.

Hänsyn ska tas vid placering av de eluttag där personal frekvent använder eller har behov av flertalet sammanhållna uttag, exempelvis där personal har administrativa ytor, uttagsplacering för dammsugning, placering av hushållsmaskiner i kök, uttag för belysning vid fönster och i entréer för julbelysning eller vid möblerbara ytor.

Inom verksamheten ska det finnas uppställningsplats för rullstolsladdning med uttag cirka 80 cm från golvet. Eventuella elcentraler bör placeras undanskymda och låsta.

Följande teletekniska anläggningsdelar ska installeras:

- Fastighetsnät (tele, data). Kat 6
- Separat trådlös datakommunikation för att möjliggöra inkoppling av olika IKT-tjänster såsom t.ex. skärmar, kamera mm.
- Trådlös data till entré och allmänna utrymmen
- Tomrör som förberedelse för telemedicin
- Passagesystem till ytterdörrar och personalrum mm
- Kodlås i korridordörrar
- Trygghetslarm installeras enligt förvaltningens behov och krav. Trygghetssystemet ska, vid behov, ha möjlighet att integreras med larmindikator för ytterdörr, säng- och dörrlarm och verksamhetstelefoner samt elektroniskt låssystem i lägenhetsdörrar. Verksamheten tillhandahåller trygghets-

larmet och vid etablering planeras funktionen tillsammans med förvaltningen. Utformningen ska tillgodose god säkerhet för brukare.

- TV-anläggning med egen antenn för TV1, 2 och 4, alternativt kabel-TV, med uttag i lägenheterna, samvarorum, entrémiljön samt i eventuella konferensrum. Brukaren ska ha möjlighet att själv välja och bekosta utökat TV-utbud. Fastighetsägaren har ansvaret för att möjliggöra och informera om förutsättningarna för utökat TV-utbud.
- RWC-larm.
- Porttelefon ska integreras med trygghetslarmet.

Fastigheten ska ha god täckning för mobil tele och data (vid behov signalförstärkare).

Dörrar

Ytterdörrar ska uppfylla krav enligt BBR och försedda med tåligt ytskikt. Lägenhetsdörrar har brand- och ljudkrav (enligt BBR).

Dörrar där de boende passerar ska ha karmyttermått 1100 mm. I vissa fall är pardörrar lämpligast. Fritt passagemått ska vara minst 1000 mm vid 90 graders öppning.

Tröskelfritt är grundregeln, släppligt till lägenheterna.

Skjuddörrar till WC och garderober/klädkammare är att föredra då de förenklar manövrering från rullstol. Skjuddörrar bör vara infällda och fästas i takskena. Samtliga dörrar och luckor ska ha greppvänliga handtag med runda former (inte trycken där brukaren måste vrida upp och sedan ner trycket för att kunna låsa). Observera att beslagningen på skjuddörrar gör att dörrblad inte kan skjutas in i vägg maximalt, varför karmyttermått behöver vara brett nog för att tillgodose fritt mått om minst 950 mm.

Dörrvred till skölj-/desinfektionsrum bör utformas så att dörren kan öppnas utan behov av händerna.

Entré och dörrar i gemensamma utrymmen försedda med dörrautomatik.

Dörrstopp bör placeras på vägg istället för golv eller golvsockel.

Glasning av dörrar är lämpligt där detta underlättar orienteringen, men dörrbladet måste framträda tydligt. Endast övre delen av dörrhalvan bör vara glasad. Säkerhetsglas är regel vid glasningar.

Fönster och fönsterdörrar

Generöst insläpp av dagsljus är av stor betydelse för boende som har svårt att komma ut av hälsoskäl eller på grund av funktionshinder. Av samma anledning ska låg fönsterbröstning eftersträvas i lägenheter och gemensamhetsytor, så att utblickar möjliggörs även för sittande eller liggande personer. I glasningens utformning behöver dock även risken för insyn samt trygghetsaspekter vägas in.

Varje rum inom lägenheter och gemensamhetsytor bör vara försedda med vädringsfönster. Fönstervred ska vara lågt placerade med hänsyn till rullstolsburna. Stora öppningsbara fönster inom dessa utrymmen ska alltid ha vred som är lätt att demontera om fönster behöver säkras.

Balkongdörrar utrustas med cylinderlås. Till gemensamma balkonger ska dörrar förses med dörrautomatik.

Fönsterdörr till gemensam uteplats/balkong ska utföras som dubbeldörr med handtag på båda dörrbladen och fritt passagemått om 1400 mm. Fönsterdörrar i markplan ska vara lås- och öppningsbara från in- och utsida (dubbelcylinder) samt försedd med kanalisation och karmöverförning för stängningskontroll.

Säkerhetsanordningar samt vädringsbeslag (överkant) ska finnas på alla öppningsbara fönster och balkongdörrar.

Alla fönster och balkongdörrar ska utrustas med mellanpersienn eller motsvarande. Vridstång till persienn ska vara förlängd för att nå från rullstol. Balkonger samt fönster i lägenheter och gemensamhetsytor mot solsida ska utrustas med markiser. Reglering av markiser bör ske inifrån.

Se även [inbrottsskydd](#).

Golv (golvvärme ska installeras)

Golvmaterial ska generellt vara lättstädad och smutsavvisande. Golven ska tåla desinfektionsåtgärder. Kontrasterande färger mellan golv och vägg samt komfortvärme.

Homogen vattentät plastmatta är grundstandard i vistelseutrymmen, klinkers är lämpligast i entréer och andra utrymmen med hårt slitage. Sockel uppvik ska utföras vid matta, hållkärlssocklar vid klinkersgolv alternativt klinkerssockel. I gemensamhetsutrymmen bör övervägas om det kan vara lämpligt med vackrare golvmaterial, såsom trämönstrad plastmatta av god kvalitet.

Golv ska hålla en dämpad kulör, men inte vara för mörka. Ett diskret mönster är att föredra framför helt enfärgat golv med hänsyn till skrap och småskador. Färg och mönster får dock inte försvåra upptäckten av fläckar och spill. Golvet

får heller inte ge upphov till bländande reflexer. Observera även råd under rubrik ”generella principer...”.

Golv bör dämpa ljud från steg, stolskrap och dylikt, men behöver avge tillräckligt ljud från orienteringskäpp. Av arbetsmiljöskäl ska golven inte vara så hårda att de blir tröttande att gå på. De ska dock inte vara så mjuka att det blir tungt att köra rullstol eller rullator på. Dessa avvägningar får göras beroende på typ av lokal. Kraven är viktigast att tillgodose i korridorer och allmänna utrymmen.

Inga nivåskillnader eller snubbelkanter mellan golv i olika rum får finnas. På skrapgaller bör springorna vara högst 5 mm breda. Skrapgaller och liknande ska vara försänkta i golv.

Hörselslinga

Hörselslinga med förstärkare utförs i samtliga gemensamhetsutrymmen.

Inbrottsskydd (larm, nyckelskåp, galler)

Skydd mot inbrottsskador innebär att man med tekniska inbrottsskydd, bevakning och rätt rutiner hos personalen försvårar tillgängligheten till kommunens och de boendes egendom. Investering måste dock ställas i relation till effekt.

Byggnader ska utformas så att de uppfyller försäkringsvillkorens grunder för acceptabelt omslutningsskydd, avseende den för situationen gällande skyddsklassen, normalt skyddsklass 1 om inget annat sägs. **För mer detaljerad information se försäkringsnivåer för skyddsklass 1 och 2.**

Fönster ska i normalfallet vara invändigt reglade. Vid skyddsklass 2 ska fönster beläget mindre än 4 meter från marknivå ha invändigt lås. I marknivå ska kontor/expeditioner ha okrossbart glas i fönster, alternativt fönstergaller/säkerhetspersienn.

Internt larmsystem/trygghetslarm

Larmet ska vara internt för huset och installeras i varje lägenhet (bedöms efter behov vid byggnationer av särskilda boenden enligt LSS. Alltid i boenden för äldre). Centralutrustningen som hör till larmet ska förvaras i ett låst utrymme.

Den boende ska ha en larmknapp som kan bäras på armen eller runt halsen. Den boende ska ha full täckning i hela huset från radiokällan och kunna larma från alla platser i innemiljön samt enhetens utemiljö.

Varje sovdel och WC utrustas med knapp för nödsignal i golvnivå. Det kan även finnas en rörelsedetektor, vilken tillkopplas då lägenheten har larmet på.

Personalen ska bära telefoner med tydliga displayer som talar om vilka rum som larmar. Det ska även finnas en verbal avlyssningsfunktion. Larmet ska ha en köfunktion när flera larmar samtidigt. Det ska tydligt framgå vem som larmat och vid vilken tidpunkt larmet utlösts. Efter åtgärd ska informationen lagras i systemet.

Personal ska kunna ringa in till den boendes rum och få talkontakt med den boende via telefonen när denne har larmat. Personalen ska kunna prata med varandra via telefonen.

Vid installation ska enheten kunna välja om telefonerna ska kunna användas för externa samtal. Det ska finnas möjlighet att ge larmsignaler olika karaktärer. Externa samtal bör ha en annorlunda signal så att personalen kan skilja den från larmsignalen. Även nödlarm ska ha en annorlunda signal. Telefonernas display ska visa olika färg för olika typer av larm.

Centralutrustningen/systemet ska ha callback funktion. Det ska vara påbyggnadsbart och dimensionerat så att inga larm riskerar att hamna i kö och/eller falla bort samt dimensioneras för att kunna hantera inkoppling av ytterligare utrustning, exempelvis dörrlarm, sänglarm mm. System samt tillbehör ska vara radioanslutna och vara av typ klass 1.

Huvudentrén ska kunna öppnas via personalens larmtelefon och det ska vara möjligt att via larmtelefonen kunna prata med den som står i entrén. Porttelefonen ska ha en ringsignalfunktion till varje avdelning/lägenhetsfunktion samt till expeditionen. Inbrotts- och överfallslarm ska kunna kopplas till larmtelefonen. Hisslarm och brandlarm ska kunna tas emot på telefonerna och vara adresserat.

Antalet telefoner till enheten bör vara minst två per 10 boende. Nattpersonalen ska ha egna telefoner. Extra telefoner eller mottagare kan behövas i reserv under exempelvis laddning eller reparation.

Observera att brandskyddsdocumentationen kan kräva att all tjänstgörande personal har telefon.

Dörrlarm ska finnas på lägenheter där det planeras för demensboende.

Larmsystem och loggdator ska ha batteribackup. Vid strömavbrott ska larmsystem ha 10-12 timmars drift.

Driftavtal

Det ska inte kosta den boende något att larma. Leverantör av larmsystemet ska kunna erbjuda felavhjälpning/jourtjänster. Felavhjälpning ska påbörjas inom fyra timmar, veckans alla dagar och även efter ordinarie arbetstid. Enheten ska efter garantitiden via vård- och omsorgsförvaltningen (tekniska förvaltningen) kunna teckna fortsatt serviceavtal. Vid garantibesiktning av larmet ska alltid representanter från vård- och omsorgsförvaltningen samt enhetschef kallas. Leverantören åtar sig att i god tid se till att serviceavtal kan tecknas av vård- och omsorgsförvaltningen efter garantitidens utgång. Leverantören åtar sig att i minst fem (5) år efter installationen tillhandahålla reservdelar till systemet.

Klimat

Enheterna ska ha möjlighet att reglera fast temperatur (med hänsyn till ekonomi och miljötänk) för att ge en god inomhusmiljö under hela året. Komfortkyla ska installeras på nya vård- och omsorgsboende för äldre.

Varje lägenhet samt avskilda sällskapsrum och kontor ska styras individuellt via rumstemperaturgivare, styrenhet och styrventiler för kyla och värme. Golvvärme i samtliga utrymmen.

Ljudmiljö och akustik

Enheten ska byggas så att ekoeffekter undviks. Detta är speciellt viktigt i gemensamma utrymmen.

Kontorsrum för chefer, sjuksköterskor, sjukgymnaster och arbetsterapeuter ska ha ljudklass för sekretessamtal.

För lägenheter gäller ljudklass C.

Låsning – skalskydd

Lås till ytterdörrar ska vara av godkända utifrån försäkringsbolagens krav för skyddsklass 1 och 2 samt brandmyndighetens krav.

För samtliga ingående komponenter i byggnadens skalskydd ska skyddsklass 1 gälla. Samtliga lås i skalskydd ska utföras i klass 3. Tagg och kod är att föredra. Tillgång till dessa nycklar har personal, boende och ibland de boendes närstående.

Om dagverksamhet delar entré med en boendeenhet står huvudentrén öppen dagtid. Boendet ska då ha en avskild inre entré med låsning.

Låsning – utrymmen inom boendeenheten

Huvudregeln är att låsens kvalitet ska uppfylla försäkringsbolagens villkor, **försäkringsbolagens krav skyddsklass 1 och 2**. Avsteg kan göras där myndighetskrav eller verksamhetens art så kräver det. Generellt ska alla avsteg godkännas av kommunens försäkringsbolag.

Så kallad ”hotellåsning” kan vara lämplig för lägenhetsdörrar i nyproduktion. Den boende kan då alltid snabbt komma ut genom sin lägenhetsdörr men dörren ska vara låst från utsidan och öppnas utifrån med tagg/nyckel (eller sammankopplas med trygghetslarmet).

Dörren ska på ett enkelt sätt kunna ställas i öppet läge om den boende så önskar eller kunna ändras så att den boende kan få en nyckel istället för tagg.

Systemet måste vara förberett. Inom ett större vård- och omsorgsboende för äldre är avdelningar/lägenhetssektioner låsta separat; gräns för låsningen kan få inverkan på planlösningen. Beakta även lås- och utrymningsbeslagning mot trappa och i hiss.

Låsschema, principer

Samtliga nycklar och cylindrar ska vara juridiskt skyddade mot kopiering. Tanken bakom låssystem på vård- och omsorgsboende bör vara att begränsa nycklarna/taggarna. Personalen får inte gå hem med en nyckel/tagg som går till annat än personalrum samt ytterdörr. Tjänstgörande personal ska ha nyckel/tagg som går till avdelningsentrén och till samtliga lägenheter inom avdelningen. Nycklar/taggar till lägenhetssektioner, våningsplan eller avdelningar ska begränsas så att de endast används av behörig personal inom sitt område.

Huvudnyckel ska finnas som går till samtliga lägenhetsdörrar (inlåst och endast för behörig ansvarig på plats).

De boende ska ha egen låsning till den egna dörren. Den boendes dörr ska öppnas när den boende är på kort avstånd från dörren utan att taggen lagts på läsaren.

Alla dörrar som ska vara öppningsbara för de boende måste ha cylinderlåsning utöver eventuell elektronisk låsning. Dessa dörrar ska kunna öppnas med samma kod/tagg/nyckel som den boendes lägenhet.

Medicinskåp i lägenheter ska ha individuell låsning med en nyckel per lägenhet (gärna elektronisk med logg). Sjuksköterskan ska kunna få en nyckel/behörighet som går till samtliga medicinskåp inom enheten.

Värdeskåp i lägenheter ska ligga på separat låsschema. Till respektive lås ska det finnas två nycklar: en till den boende och en till dess kontaktperson. En huvudnyckel ska finnas som går till samtliga värdeskåp inom enheten (gärna elektroniskt med logg).

Till samtliga utrymmen för personal där ordet nyckel används kan även tagg eller kort förekomma istället.

Inför varje låsinstallation på ett boende ska i god tid ett låsschema upprättas för godkännande av brukaren samt lokalförsörjningen. Passersystemet ska kopplas mot central server på kommunens IT-enhet.

Nyckelförvaring

Datastyrt nyckelskåp på var våning för vård- och omsorgsboende för äldre; se över behov av förstärkt vägg. Nyckelskåpet ska tillgodose kraven enligt SS3492. Om det rum där nyckelskåpet ska förvaras uppfyller skyddsklass 2 godkänns nyckelskåp med lägre skyddskrav. Skåpet ska kopplas mot central server på kommunens IT-enhet.



Personssäkerhet – personal

Personlarm.

Postfack

Postfack för de boende placeras i entrén eller per våningsplan.

Rumshöjd

Generellt minimikrav på rumshöjd mellan färdigt golv och undertak är 2600 mm. Måttet medger rimlig funktion hos traverssystem i tak och gäller samtliga vistelserum för de boende. Eventuella inbyggnader får inte inkräkta på rumshöjd eller störa framkomligheten för taklyfts-system och andra hjälpmedel. Högre takhöjd är lämplig och önskvärd i större sällskapsytor, såsom allrum i boendeenhet samt dagverksamhet.

Räcken

Räcken att stödja sig på kan behövas i korridorer, trappor och vid gångstråk i trädgård. Särskilt stadig infästning krävs, kottling i vägg rekommenderas då rullstolsburna kan komma att resa sig med hjälp av räcket. Generellt gäller att räcket kulör ska väljas så att det framträder tydligt mot bakgrunden.

Vid trappa ska räcket fortsätta minst 30 cm före och efter trapplöpen för att ge bättre stöd vid första och sista steget. Räcket höjd ska vara 900 mm.

Skåp och garderober

Garderobsdörrar och skåpsluckor bör utföras med synlig kantlist i avvikande ton från luckorna. Handtag ska vara greppvänliga och väljs i material eller kulör som avviker från skåpsluckan. Garderobstången ska kunna justeras i höjd.

Sop- och tvättnedkast (För boenden med fler än två våningar. Bedöms utifrån möjligheter till sopsortering vid varje projekt)

På större enheter ska nedkast finnas för såväl sopor som tvätt. Varje våningsplan ska ha en lucka till vardera nedkast som utmynnar i sopbehållare respektive tvättvagn/tvättstuga. Sopnedkast ska ventileras väl samt uppfylla gällande brand- och säkerhetskrav.

Säkerhet avseende inbrott

Fönstergaller kan behöva beaktas för vissa rum då rummen kan innehålla läkemedel, sekretessbelagda dokument samt begärligt hälso- och sjukvårdsmaterial.

Toaletter (allmänna)

Handikapptoaletter ska finnas centralt placerade i gemensamma delar av verksamheten.

Traverser och takliftar

Takkonstruktionen ska vara förberedd att klara installationer av traverssystem för taklift i följande utrymmen:

- Lägenheter, såväl badrum som vid sängplats
- Gemensamt badrum och övriga behandlingsrum

Placering av traverser behöver studeras med hänsyn till övriga installationer i tak. Traverssystem bör således införas på (under) takritningen.

Tvättställ

Tvättställ ska finnas i lokaler för livsmedelshantering, läkemedelshantering, desinfektions- och rengöringsrum samt alla WC-rum och omklädningsrum/personalrum. I anslutning till tvättställ ska det finnas vattentålig vägg med behållare för flytande tvål och handdesinfektionsmedel samt pappershanddukar på rulle (kan vara för dyrt). Beslagningen gäller även lägenheter för permanentboende med hänsyn till vårdhygieniska krav. Tvättställ för de boende behöver ha förstärkt infästning.

WC-stol (vägghängd)

WC-stol ska vara slät utan smutssamlade fickor. Sittring och lock ska gå att rengöra och tåla värmedesinfektion/desinfektionsmedel.

Utrymning

Antalet utrymningsvägar samt deras fördelning ska vara godkända av räddningstjänsten eller av brandskyddsdocumentationen. Med hänsyn till olika funktionsnedsättningar hos de som uppehåller sig i byggnaden krävs särskilda möjligheter till enkel utrymning – vanlig nivå i byggnormer är inte alltid tillämpbara.

Dörrar i brandcellsgränser ska ställas upp på magnethållare och dörrar stängas med en dörrstängningsknapp enligt standard SS-EN 179. Till lägenhetsdörrar bör uppställning med fri-sving utföras, kopplat till brandlarmet.

Detta studeras i varje enskilt fall av byggnation. Utrymningsbeslag ska vara av standard SS-EN 179.

Utåtagerande personer

En del boende kan av psykiska skäl eller demenssjukdom vara utåtagerande. Om boendeenheten ska anpassas efter denna målgrupp behöver allt utföras förstärkt.

- Uppbyggnad av väggar (inom gruppboende enligt LSS ska samtliga väggar vara förstärkta) och infästningar av dörrar och sanitetsporlin ses över
- Dörrar förses med extra/förstärkta gångjärn och dörrkarm fästas i stålram.

Glasade dörrar undviks eller utformas med mindre och högt sittande glasning. Glas ska alltid vara säkerhetsglas oavsett höjd.

Speglar ska vara av slagttåligt material, såsom akryl eller polyester, och fällas in i kaklade väggar samt infällda lysarmaturer.

Rör till VA och värme bör byggas in.

Hemtjänstlokaler och övriga verksamheter

Grundprincipen för hemtjänstens lokaler är att de ska vara geografiskt nära de brukare de utför insatser hos. De ska vara anpassade för personal och tillåta rörelse dygnet runt. Generella principer beskrivs nedan men måste alltid beaktas utifrån storlek och antal medarbetare på aktuell enhet.

- Kök med matutrymme
- 2-4 kontorsutrymmen
- Förrådsutrymmen
- Personalutrymme (dokumentationsplatser, nyckelhantering osv).
- Omklädningsrum (1 för män och 1 för kvinnor) med duschmöjligheter
- 2-4 toaletter
- Tvätt- och torkutrymme
- Beroende på lokalens planlösning uppskattas den totala kvadratmeterytan till ca 150-200 kvm
- 3-6 parkeringsplatser för tjänstebilar

Inom vård- och omsorgsförvaltningen bedrivs även andra verksamheter där behov kring lokaler måste beaktas utifrån varje verksamhet som ska bedrivas, exempelvis mötesplatser.

LITTERATURTIPS SAMT INFORMATION

Det är viktigt att veta att arbetsmiljöverket har hårdare regler än vad BBR har gällande arbetsplatsens utformning. Läs mer i AFS 2009:02 – Arbetsplatsens utformning, <https://www.av.se/sok/?qry=Arbetsplatsens+utformning>

”Att förebygga vårdrelaterade infektioner ”– Ett kunskapsunderlag (2006) Socialstyrelsen, <http://www.socialstyrelsen.se/publikationer>

Bygghälsa och vårdhygien, 2a upplagan 2010 (så kallade BOV), utgiven av Svenska föreningen för vårdhygien, <http://www.sfvh.se>

Om ökad tillgänglighet och användbarhet för personer med funktionsnedsättning finns mycket att läsa på Svensk Byggtjänst <http://butik.byggtjanst.se>. Västra götalandregionen har kommit långt på området och kan med fördel studeras närmare.

Om utemiljöns betydelse för äldre och funktionshindrade kan läsas mer på Statens Folkhälsoinstitut, <https://www.folkhalsomyndigheten.se/>

Om människans natur – det grönas betydelse för vårt välbefinnande finns mer att läsa under Byggeforskningsrådet <http://www.formas.se/>



**BOTKYRKA
KOMMUN**

